

## Pnevmatski zategovalnik 1/2 310Nm HOBBY



**Navodila za uporabo**  
Prevod izvirnih navodil

## SHRANITE TA PRIROČNIK.

Ta dokument vsebuje varnostna in obratovalna navodila ter informacije o garanciji.

Dokument skupaj z dokazilom o nakupu hranite na suhem mestu.



**OPOZORILO:** Pred uporabo enote preberite ta priročnik in upoštevajte navodila za varno delovanje enote.

**POMEN:**

Po nakupu naprave preberite ta priročnik in upoštevajte navodila za varno delovanje naprave. Ta dokument shranite za poznejšo uporabo.

## Pomembne varnostne informacije

- Hranite vsa navodila.

**OPOZORILO!** Nepravilno delovanje in vzdrževanje tega izdelka lahko povzroči hude telesne poškodbe ali materialno škodo. Pred uporabo opreme preberite ta priročnik in vsa varnostna navodila.

Upoštevajte vsa pravila in predpise glede uporabe opreme v delavnici ali na delovnem mestu z opremo.

OPOMBA	Pred vsako uporabo enote preverite, ali so zračne cevi, enota in dodatki poškodovani. Poškodovane enote ne uporabljajte zaradi nevarnosti resnih poškodb uporabnika.
OPOZORILO	Med delovanjem enote ne prekoračite nazivnega delovnega tlaka.
OPOZORILO	Pri delu z napravo ne nosite ur, uhanov ali ohlapnih oblačil.
OPOZORILO	Dokler je enota priključena na dovod zraka, ne smete zamenjati nobenega dodatnega pribora ali opravljati vzdrževalnih del.
OPOMBA	Nosite ustrezno zaščito sluha in oči. Nosite zaščito za oči, ki ustreza standardu ANSI Z87.1
OPOZORILO	Obrabljene in poškodovane dele naprave je treba zamenjati. Uporabljajte samo originalne nadomestne dele. Uporaba drugih delov je lahko nevarna.
OPOMBA	Prepričajte se, da je tlak, ki se dovaja v enoto, pravilen in ne presega 90 PSI.
OPOZORILO	Zračno cev hranite stran od virov toplote, maščob, kemikalij in ostrih robov. Pred zagonom stroja vedno preverite zračno cev cev ni poškodovana. Prepričajte se, da je cev pravilno

	priključen na aparat. Uporabljajte dodatke, ki so namenjeni za uporabo s tem aparatom.
OPOMBA	Zaradi možne prisotnosti azbestnega prahu iz zavornih oblog je priporočljiva ustrezna zaščita dihal.
OPOZORILO	Pri delu z napravo ohranite stabilen položaj. Nosite neдрsečo obutev.

OPOZORILO	Otroci in druge osebe naj se ne približujejo delovnemu območju naprave.
OPOMBA	Naprave NE uporabljajte za druge namene, kot je predvidena. NE uporabljajte poškodovane ali okvarjene opreme. Instrumenta NE uporabljajte, če uporabnika za uporabo instrumenta ni usposobila usposobljena oseba. Naprave NE upravljajte tako, da držite zračno cev.
OPOZORILO	Kadar zračne cevi ne uporabljate, jo je treba odklopiti in shraniti na varnem in suhem mestu, nedosegljivem otrokom.
OPOZORILO	Pred priključitvijo zračne cevi se vedno prepričajte, da je stroj izklopljen.
OPOZORILO	Enota mora biti vedno čista in namazana. Za zaščito pred korozijo in morebitnimi poškodbami je nujno vsakodnevno mazanje.
OPOZORILO	Ne preobremenite stroja. Udarni ključ uporabljajte z optimalno hitrostjo za največjo zmogljivost.
OPOZORILO	Zračnega tlaka ne zvišujte nad vrednostjo, ki jo je določil proizvajalec. Previsok tlak lahko povzroči poškodbe opreme. Preobremenitev naprave bo povzročila prekomerno obrabo gibljivih delov naprave in poškodbe naprave.
OPOZORILO	Za zagotovitev varnosti in zaščito pred morebitnimi poškodbami naprave ali nevarnostjo za uporabnika vedno počakajte, da se naprava ustavi, preden jo odložite.

## Tehnični podatki

Hitrost brez obremenitve	7 000 VRTLJAJEV NA MINUTO	Teža orodja	4,8 lb
Vrsta pogona	Kvadrat 1/2"	Velikost priključka za dovod zraka	1/4" NPT
Največji navor	230 ft/lb	Priporočena velikost cevi	3/8"
Povprečna poraba zraka	4,0-8,5 CFM	Povprečna raven hrupa	92,6 dB(A)
Najvišji delovni tlak	90 PSI	Najvišja raven hrupa	103,6 dB(A)
Dolžina	8"	Vibracije ročaja	9,2 ft/s <sup>2</sup>

## Storitev

### Opis

Udarni ključiči so orodja na zračni pogon, namenjena za rahljanje in zategovanje matic in vijakov. Udarni ključiči so opremljeni z različnimi vrstami udarnih mehanizmov, na primer ROCKING DOG, enojno kladivo, zatič in dvojno kladivo.

Mehanizma ROCKING DOG in SINGLE HAMMER se uporabljata kot vsestransko orodje za domače mojstre in ljubiteljske uporabnike. Ključiči mehanizmov TWIN HAMMER in PIN CLUTCH so namenjeni profesionalni uporabi v vulkanizerskih delavnicah, za nameščanje jermenov in odstranjevanje vijakov z visokim navorom.

### Oskrba z zrakom

1. Pred priključitvijo enote na dovod zraka se prepričajte, da je zračni ventil (ali sprožilec) v položaju "OFF".
2. Udarni ključič potrebuje zračni tlak 90 PSI in pretok zraka 4,0 CFM.
3. Prepričajte se, da tlak dovedenega zraka med delovanjem ne presega 90 PSI. Previsok zračni tlak in onesnažen zrak skrajšata življenjsko dobo izdelka in lahko povzročita poškodbe ali poškodbe.
4. Vsak dan izpraznite rezervoar zračnega kompresorja. Ostanke vode v cevi za dovod zraka lahko poškodujejo ključič.
5. Vhodni zračni filter je treba očistiti vsak teden.
6. Če uporabljate zelo dolge cevi za dovod zraka (več kot 25 metrov), je treba tlak v sistemu povečati. Priporočeni premer cevi je 3/8".
7. Cev hranite stran od virov toplote, olja, kemikalij in ostrih robov. Preverite obrabo cevi in se prepričajte, da so vsi spoji pravilno povezani.

## Mazanje

Za podaljšanje življenjske dobe stroja je priporočljivo uporabljati sistem samodejnega mazanja (slika 4). Sistem mazanja je treba redno preverjati in dopolnjevati z oljem za pnevmatska orodja. Pravilno nastavitve mazalnega sistema opravite tako, da poleg izhodnih odprtin položite list papirja in približno 30 sekund držite odprto dušilno loputo. Mazalni sistem je pravilno nastavljen, ko se na papirju nabere rahla pega olja.

Če je treba udarni ključ hraniti dlje časa (čez noč, konec tedna itd.), je treba dodati večjo količino maziva. Instrument je treba zagnati za približno 30 sekund, da se zagotovi enakomerna porazdelitev olja v sistemu instrumenta. Aparat shranjujte na čistem in suhem mestu.

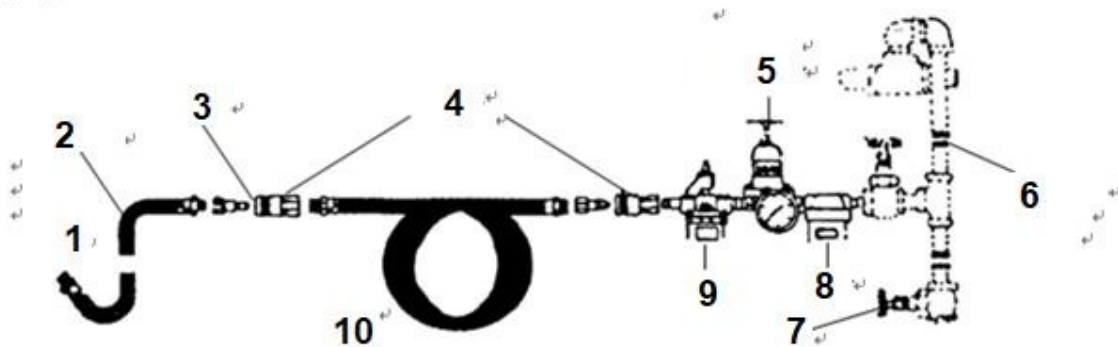
- Najpomembneje je, da je stroj pravilno mazan - sistem za mazanje mora imeti pravo količino maziva in mora biti pravilno nastavljen. Brez ustreznega mazanja udarni ključ ne bo pravilno deloval.

- V sistemu za mazanje enote uporabite ustrezno mazivo. Mazivo je treba dopolniti do ustrezne ravni. Uporabljajte samo priporočena maziva, ki so namenjena za uporabo v pnevmatski opremi. Nadomestna maziva lahko negativno vplivajo na gumijaste dele enote.

## POMEMBNO!

Če enota ni opremljena z mazalnikom, je treba udarni ključ namazati z 2 do 6 kapljicami olja neposredno skozi pritrdilni element v ohišju enote. To je treba opraviti vsaj enkrat na dan ali vsaki dve uri delovanja, odvisno od delovnega okolja.

Figure 4



1. Zračno orodje 2. Cev 3. Pomočnik za olje 4. Hitra spojka 5. Regulator tlaka  
6. Cev 1/2" 7. Odvodnjavanje 8. Filter 9. Mazanje 10. Cev za zrak

## Navodila za uporabo

### Mazanje udarnega sistema

Udarni mehanizem je treba namazati enkrat na mesec.

## OPOMBA!

Pred mazanjem odklopite udarni ključ od cevi za dovod zraka.

1. Odklopite cev za dovod zraka z udarnega ključa.
2. Odvijte vijak za polnjenje olja, ki se nahaja na desni strani enote nad odtokom.
3. Skozi vijak za polnjenje olja vlijte približno 28 g olja. Nato vijak namestite nazaj.
4. Priklopite dovod zraka in napravo poganjajte 20-30 sekund. Med tem časom premaknite enoto, da namažete celoten sistem za mazanje.

5. Odvijte vijak in odprite polnilni vijak za olje ter izlijte odvečno mazivo.
6. Če je olje umazano, ponovite postopek, dokler olje ni čisto. Zategnite vijak.

## **Pozornost**

### **operaterja!**

Pred uporabo preberite te informacije in upoštevajte vse varnostne ukrepe.

### **POZOR!**

Pred zamenjavo katerega koli dela naprave odklopite cev za dovod zraka iz naprave - v nasprotnem primeru lahko pride do hudih poškodb.

### **Nadzor hitrosti**

Za nastavljanje navora ne smete uporabljati udarnega ključa. Za nastavitev navora uporabite momentni ključ. Pri rahljanju vijakov nastavite momentni ključ na največjo nastavitev. Pri zategovanju vijakov vedno uporabljajte momentni ključ, da dosežete pravilen navor vijakov.

### **OPOZORILO!**

Pri ponovnem zategovanju pazite, da vijaka ne zategnete preveč. Nastavite regulator na najmanjšo nastavitev in jih nato zategnite z momentnim ključem.

### **Nastavitev enote**

Če želite vijak izvijačiti, potisnite gumb za premik naprej/nazaj (na vrhu ročaja ) v zadnji položaj. Če želite zategniti vijak, potisnite gumb naprej. Če sta vijaka privita v levo, nadaljujte v obratnem vrstnem redu. Vijaka ne zategujte.

1. Uporabljajte samo ročaje, ki so namenjeni uporabi z udarnimi ključi. Ročaj namestite na ustrezen vijak.
  2. Ključ priključite na cev za dovod zraka.
  3. Pritisnite na sprožilec.
  4. Če želite spremeniti smer vrtenja, pritisnite gumb na vrhu ročaja. "R" - nazaj, "F" - naprej.
  5. Z regulacijskim ventilom nastavite pretok zraka.
  6. Prepričajte se, da je dovod zraka čist in ne presega 90 PSI. Previsok zračni tlak in umazan zrak skrajšata življenjsko dobo izdelka in lahko povzročita poškodbe ali poškodbe.
  7. Otroci naj se ne približujejo opremi in delovnemu območju objekta. Za odvijanje matice NE uporabljajte večje sile.
- Naprave NE smete pustiti delovati dalj časa, saj se s tem skrajša njena življenjska doba.

## **DELOVANJE OPREME**

**OPOMBA:** Med enoto in gibljivo cev ni priporočljivo namestiti hitre spojke.

### **OPOZORILO !**

Uporaba upogljive cevi preprečuje nenameren zagon pri priključitvi stisnjenega zraka na sistem.

Poleg tega vibracije med delovanjem povzročajo prezgodnjo obrabo hitrih spojk.

Uporaba premajhnih spojk ali cevi za dovod zraka lahko povzroči padec tlaka in zmanjša zmogljivost naprave. Priporoča se uporaba 3/8" spojk z navojem 1/4" NPT. Večina kompresorjev je opremljena s kratko 1/4" cevjo. Za pravilno delovanje in udobje je priporočljivo uporabiti 3/8-palčno cev. Cevi, daljše od 1,5 m, morajo imeti premer 1/2".

**OPOZORILO!** Nikoli ne premikajte naprave s cevjo. Cevi hranite stran od virov toplote, olja in ostrih robov. Poškodovano, šibko ali obrabljeno cev takoj zamenjajte.

## Vzdrževanje

### POZOR!

Pred menjavo nastavkov, servisiranjem ali vzdrževanjem odklopite udarni ključ z dovodne cevi za zrak. Zamenjajte ali popravite poškodovane dele. Uporabljajte samo originalne dele. Uporaba drugih delov je lahko nevarna!

1. Vsak dan ponovno namažite udarni ključ tako, da v dovod zraka naprave dodate nekaj kapljic olja.
2. Po uporabi enoto očistite. NE uporabljajte obrabljene ali poškodovanega pribora.
3. Lahko pride do izpada energije ali okvare enote:
  - (a) prekomerna kondenzacija v zračnem sistemu, vlaga ali zamašitev zračnega sistema, uporaba napačne velikosti ali vrste cevne spojke. Za odpravo težave preverite dovod zraka.
  - b) Na delovanje enote lahko vplivajo tudi nečistoče (gumijaste ali druge). Če je vaš model naprave opremljen z zračnim filtrom, ga odstranite in očistite.

Ko enote ne uporabljate, odklopite dovod zraka in odklopite cev. Nato napravo očistite in jo shranite na varnem in suhem mestu, nedosegljivem otrokom.

## Shranjevanje

Napravo je treba namazati, preden jo odložite za dalj časa. Motorja aparata ne mažite prepogosto. OPOMBA !

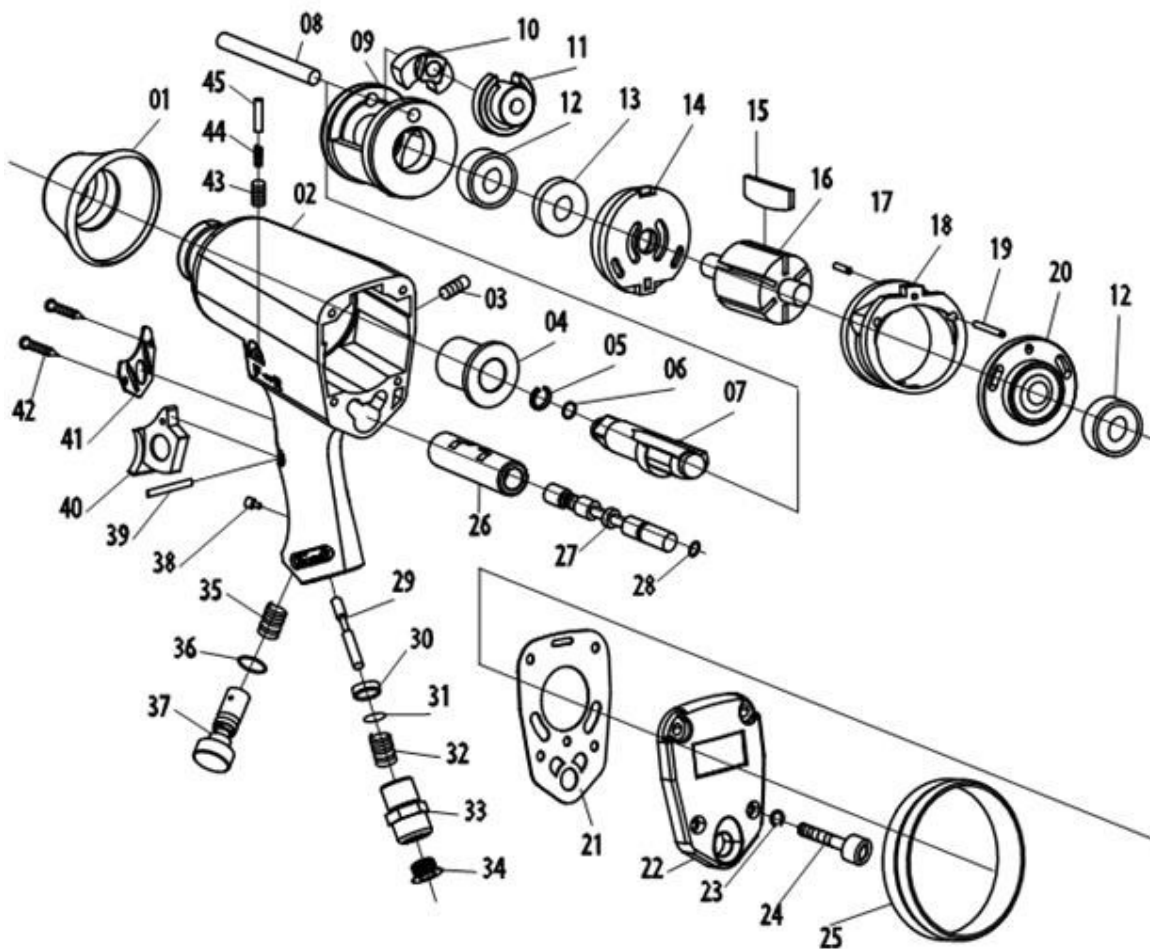
Pred mazanjem odklopite cev za dovod zraka iz enote.

## **Varstvo okolja**



Električnih izdelkov ne smete odlagati skupaj z gospodinjskimi odpadki. Odlagati jih je treba v za to namenjenih obratih za recikliranje. Za informacije o shranjevanju električnih naprav se obrnite na lokalne oblasti.

## Zasnova enote in seznam rezervnih delov



NR	OPIS	NR	OPIS	NR	OPIS
01	Zaščitna guma	16	Rotor	31	Komponenta objekti
02	Telo	17	Komponenta objekti	32	Pokrov
03	Vijak	18	Roller	33	Vstopni čep zrak
04	Primer	19	Vijak	34	Pokrov
05	Obroč	20	Matična plošča	35	Pokrov
06	o-obroč	21	Tesnilo	36	o-obroč
07	Komponenta objekti	22	Zadnji ovitek	37	Regulator zraka
08	Komponenta objekti	23	Podloga	38	Vijak



09	Komponenta objekti	24	Vijak	39	Komponenta objekti
10	Komponenta objekti	25	Zaštitna guma	40	Odvodnjavanje
11	Komponenta objekti	26	Primer	41	Pokrov
12	Ložišće	27	Ventil	42	Vijak
13	Tesnilo	28	o-obroč	43	Vijak
14	Matična plošča	29	Komponenta objekti	44	Pokrov
15	Rezilo rotorja	30	Podloga	45	Komponenta objekti